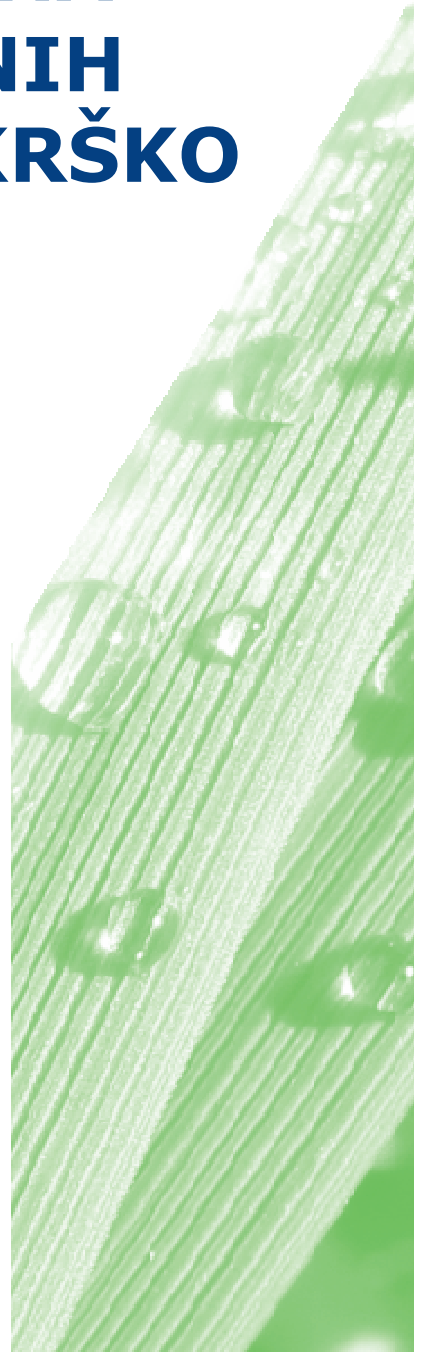


IZVEDBENI PROGRAM ZIMSKE SLUŽBE NA OBČINSKIH JAVNIH CESTAH V OBČINI KRŠKO

Oktober 2017



	Ime in priimek:	Podpis:
Izdelal:	Andrej Baškovič	
Pregledal:	Janez Kozole	
Odobril:	Miljenko Muha	

Oktober 2017
Številka dokumenta: 421-0001/2016

Pregled in potrditev Izvedbenega programa zimske službe na občinskih javnih cestah v občini Krško (oktober 2017) s strani koncudenta (Občina Krško):

opombe koncudenta:

	Ime in priimek:	Datum:	Podpis:
Pregledal:			
Odobril izvedbo:			

VSEBINA

1.	UVOD.....	6
2.	OBRAZLOŽITEV IZVEDBENEGA PROGRAMA ZIMSKE SLUŽBE.....	6
2.1.	Obseg izvedbe zimske službe	6
3.	TRAJANJE ZIMSKE SLUŽBE	7
4.	RAZVRSTITEV CEST PO PREDNOSTNIH RAZREDIH.....	7
5.	ORGANIZACIJA ZIMSKE SLUŽBE	9
5.1.	Organizacija izvajalcev del	9
5.2.	Ostale pomembnejše telefonske številke.....	9
6.	IZVAJANJE ZIMSKE SLUŽBE.....	10
6.1.	Odstranjevanje snega	10
6.2.	Poledica in posipavanje	10
6.3.	Mehanizacija in oprema	11
6.4.	Dežurna služba.....	11
6.5.	Delovna sila	11
6.6.	Posipni materiali	11
7.	DEŽURSTVA, OBVEZNOST PRISOTNOSTI IN NALOGE DEŽURNIH V ZIMSKI SLUŽBI	11
7.1.	Naloge glavnega dežurnega v zimski službi	12
7.2.	Naloge dežurnega v zimski službi na območni bazi.....	13
8.	NAČIN OBVEŠČANJA IN NADZOR NAD STANJEM PREVOZNOSTI	13
8.1.	Nadzor nad stanjem prevoznosti.....	14
8.2.	Obveščanje javnosti o cestah, kjer se zimsko vzdrževanje ne izvaja.....	14
9.	UKREPI V IZJEMNO SLABIH VREMENSKIH RAZMERAH.....	14
9.1.	Preventivno posipanje	15
10.	NAČINI PLUŽENJA CEST, ULIC, PLOČNIKOV, PARKIRNIH PROSTOROV, PEŠPOTI IN STOPNIC	16
10.1.	Snežni koli.....	16
11.	PRILOGE.....	16

1. UVOD

V sklopu zimske službe se opravljajo dejavnosti, ki so potrebne za omogočanje prevoznosti cest in drugih javnih površin ter varnega prometa v zimskih razmerah, te pa nastopijo takrat, ko je zaradi snega, poledice ali drugih zimskih pojavov lahko ogroženo prometna varnost v cestnem prometu.

Zimska služba je namenjena zgolj zagotavljanju prehodnosti in prevoznosti, ne pa zagotavljanju nadstandardnega pluzenja in posipanja.

Izvedbeni program zimske službe je izdelan v skladu z določili Zakona o cestah (Uradni list RS, št. 109/2010, z dne 30. 12. 2010, s sprejetimi spremembami in dopolnitvami), Pravilnika o rednem vzdrževanju javnih cest (Uradni list RS, št. 38/2016, z dne 27. 5. 2016), in Odloka o občinskih javnih cestah ter drugih javnih površinah v občini Krško (Uradni list RS, št. 72/2011, z dne 16. 9. 2011, s sprejetimi spremembami in dopolnitvami).

Zimsko službo na območju občine Krško izvaja Kostak komunalno in gradbeno podjetje d.d., ki je skladno z določili Koncesijske pogodbe za izvajanje gospodarskih javnih služb (št. 430-9/2016 O901 in 569-0056/2016, z dne 6. 7. 2016) koncesionar za izvajanje gospodarskih javnih služb v občini Krško (v nadaljevanju: koncesionar).

2. OBRAZLOŽITEV IZVEDBENEGA PROGRAMA ZIMSKE SLUŽBE

V izvedbenem programu zimske službe se določijo:

- organizacijska shema vodenja ter pristojnosti in odgovornosti izvajalcev zimske službe,
- razpored pripravljalnih del,
- načrt cestne mreže z oznakami prednostnih razredov in izhodiščna mesta za izvajanje zimske službe (cestne baze),
- razporeditev mehanizacije, opreme, materiala za posipanje in delavcev za izvajanje načrtovanih del,
- dežurstva, obveznost prisotnosti, stopnje pripravljenosti in razpored delovnih skupin,
- načrt posipanja proti poledici in odstranjevanja snega,
- mesta in način izločanja posameznih vrst vozil ob neugodnih razmerah na cesti,
- način zbiranja podatkov in shema obveščanja o stanju in prevoznosti cest.

2.1. Obseg izvedbe zimske službe

Koncesionar skupaj s svojimi podizvajalci na območju občine Krško v sklopu zimskega vzdrževanja vzdržuje:

- 495,133 km cest,
- 69,23 km pločnikov in
- 61.538 m² javnih parkirnih in drugih prometnih površin.

Razdelitev cest po območjih, posameznih izvajalcih in obsegu del:

Območje	Izvajalec	Območje izvajanja del	Obseg del
I. OBMOČJE	Kostak GIP d.o.o.	KS Brestanica, KS Rožno - Presladol, KS Koprivnica	85,502 km cest 6,82 km pločnikov 1.010 m ² parkirišč
	Požun d.o.o.	KS Senovo	91,188 km cest 8,09 km pločnikov 10.395 m ² parkirišč
II. OBMOČJE	Kostak d.d.	KS Krško – levi breg, KS Zdole, KS Dolenja vas, KS Sp. Stari Grad – Sp. Libna	88,272 km cest 15,69 km pločnikov 7.313 m ² parkirišč
III. OBMOČJE	Žarn Krško d.o.o.	KS Krško – desni breg, KS Senuše, KS Veliki Podlog, KS Krško polje, KS Raka, KS Veliki Trn, KS Leskovec pri Krškem, KS Gora,	193,993 km cest 35,78 km pločnikov 42.820 m ² parkirišč
IV. OBMOČJE	CGP d.d.	KS Podbočje	36,178 km cest 1,85 km pločnikov

3. TRAJANJE ZIMSKE SLUŽBE

Zimska služba se opravi v treh sklopih:

- predhodne aktivnosti: od 15. 10. 2016 do 15. 11. 2016,
- zimska služba: od 15. 11. 2016 do 15. 3. 2017,
- kasnejše aktivnosti: od 15. 3. 2017 do 15. 4. 2017.

Predhodne aktivnosti se izvajajo pred začetkom zimskega obdobja z namenom, da se omogoči učinkovito delo zimske službe in obsegajo zlasti dela, ki se nanašajo na:

- pripravo mehanizacije, prometne signalizacije, posipnega materiala,
- pripravo ceste in njene okolice (namestitve dopolnilne prometne signalizacije na nevarnih mestih, postavitve snežnih kolov...),
- usposabljanje in strokovno izobraževanje za dela zimske službe.

Zimska služba poteka od 15. 11. tekočega leta do 15. 3. naslednjega leta. V tem času se izvajajo aktivnosti po določenem prednostnem redu z določenimi usposobljenimi posadkami in določeno mehanizacijo, opremljeno za izvajanje zimske službe.

Kasnejše aktivnosti se izvajajo po končani zimski službi in obsegajo:

- odstranjevanje zimske prometne signalizacije in snežnih kolov,
- pospravljanje in čiščenje deponij posipnih materialov,
- čiščenje in obnova zimske mehanizacije.

4. RAZVRSTITEV CEST PO PREDNOSTNIH RAZREDIH

Vzdrževanje prevoznosti posameznih cest v zimskih razmerah je opredeljeno s prednostnimi razredi, v katere so ceste razvrščene glede na kategorijo, gostoto in strukturo prometa, geografsko – klimatske razmere in krajevne potrebe.

Tabela, ki določa prednostne razrede za vzdrževanje cest v zimskih razmerah (skladno z določili Pravilnika o rednem vzdrževanju javnih cest / Uradni list RS, št. 38/2016, z dne 27. 5. 2016):

Prednostni razred	Vrsta ceste	Prevoznost ceste	sneženje	močno sneženje
I	Avtoceste, hitre ceste	24 ur	Zagotoviti prevoznost vozišč, pomembnejših križanj, dovozov k večjim parkiriščem in odstavnih pasov	Zagotoviti prevoznost vsaj enega prometnega pasu in dovozov k večjim parkiriščem
II	Ceste s PLDP > 4000, glavne ceste, glavne mestne ceste, pomembnejše regionalne ceste	Od 5. do 22. ure	Zagotoviti prevoznost; možni zastoji do dveh ur med 22. in 5. uro	Zagotoviti prevoznost (pri več pasovnicah prevoznost vsaj enega prometnega pasu), možni zastoji do dveh ur, zlasti med 22. in 5. uro
III	Ostale regionalne ceste, pomembnejše lokalne ceste, zbirne mestne in krajevne ceste	Od 5. do 20. ure	Zagotoviti prevoznost; možni zastoji do dveh ur predvsem med 20. in 5. uro	Zagotoviti prevoznost (pri več pasovnicah vsaj enega prometnega pasu), možni zastoji predvsem med 20. in 5. uro
IV	Ostale lokalne ceste, mestne in krajevne ceste, državne ceste s OLDP < 100	Od 7. do 20. ure, upoštevati krajevne potrebe	Zagotoviti prevoznost; možni krajši zastoji	Zagotoviti prevoznost; možni zastoji do enega dne
V	Javne poti, parkirišča, kolesarske povezave, ceste kategorije RT	Upoštevati krajevne potrebe	Zagotoviti prevoznost; možni zastoji do enega dne	Zagotoviti prevoznost; možni večdnevni zastoji
VI	Površine za pešce	Od 7. do 20. ure, upoštevati krajevne potrebe	Zagotoviti dostopnost do objektov v javni rabi	Zagotoviti dostopnost do objektov v javni rabi
VII	Ceste in kolesarske povezave, ki se v zimskih razmerah zapro			

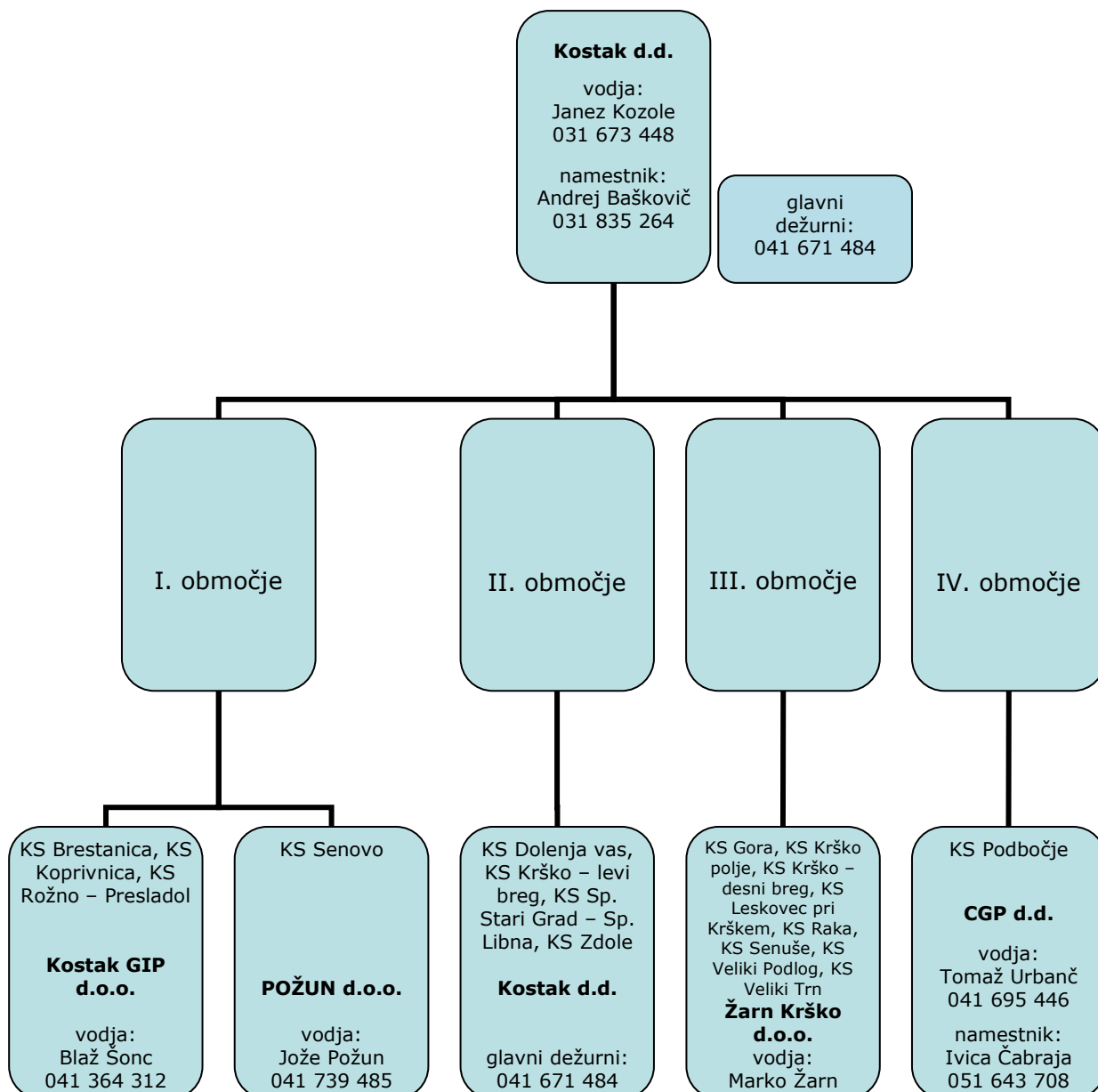
Opombe k tabeli:

- Šteje se, da je prevoznost zagotovljena, če višina snega na cestah I. in II. prednostnega razreda ne presega 10 cm, na drugih cestah pa 15 cm, promet pa je možen z uporabo zimske opreme vozil.
- Ne glede na določila v tretjem stolpcu (prevoznost ceste), v obdobju izredno močnega sneženja, ob močnih zametih in snežnih plazovih prevoznosti ni nujno potrebno zagotavljati. Podobno velja za poledico, če je zaradi dežja cesta gladka in poledice ni mogoče odpraviti z razpoložljivimi tehničnimi sredstvi.
- Seznam cest, kjer se zimsko vzdrževanje ne izvaja (Prednostni razred VII), je predmet Priloge 2 k Izvedbenemu programu.

5. ORGANIZACIJA ZIMSKE SLUŽBE

5.1. Organizacija izvajalcev del

Zimsko službo na območju občine Krško izvaja koncesionar. Poleg koncesionarja izvajajo dela po posameznih območjih še podizvajalci, razvidno iz organigrama:



5.2. Ostale pomembnejše telefonske številke

Policija	113
Reševalna postaja	112
Gasilci	112
Center za obveščanje	112
Občina Krško – oddelek za gospodarsko infrastrukturo (Rafko Županc)	07 49 81 360
Zdravstveni dom Krško	07 48 80 200
Zdravstvena postaja Senovo	07 48 81 420

6. IZVAJANJE ZIMSKE SLUŽBE

6.1. Odstranjevanje snega

Odstranjevanje snega z vozniških površin se prične takrat, ko je višina snega na lokalnih cestah in javnih poteh I. reda 5 - 10 cm in še vedno sneži, promet pa je možen z uporabo zimske opreme vozil. V izjemnih primerih, ko so napovedane obilnejše in neprekinjene snežne padavine, je možno pričeti z odstranjevanjem snega tudi pri nižji višini zapadlega snega, kot je določeno v prejšnjem pravilu.

Sneg mora biti odstranjen s pločnikov tako, da dopušča nemoten promet, očiščena širina pločnika mora biti najmanj 1 m. Sneg se praviloma ne sme metati iz cest na pločnik, v kolikor je širina pločnika manjša kot 1 m. Z javnih prometnih površin je potrebno zagotoviti odvoz snega, če le ta ovira in ogroža varnost prometa ali ne omogoča nadaljnje odstranjevanje. Odstranjevanje snega s pločnikov se prične takrat, ko je višina snega 5 - 10 cm. V primeru količine manjše od 5 cm se pločniki vzdržujejo s posipom soli.

Postajališča avtobusnega prometa morajo biti očiščena v celotni dolžini. Na avtobusnih postajališčih se sneg ne sme odložiti na pločnikih. Sneg s parkirnih prostorov in funkcionalnih zemljišč ob javnih objektih odstrani upravljalec objekta.

Pri odstranjevanju snega upoštevamo prioritete določene v izvedbenem programu zimske službe. Sneg se odstrani praviloma v 48 urah po prenehanju sneženja s cest po prednostnem vrstnem redu. Ceste se štejejo za prevozne tudi tedaj, če je promet oviran zaradi ostanka snega na vozišču, vključno z delno snežno desko in uporabo zimske opreme (snežne verige).

6.2. Poledica in posipavanje

Poledica nastane zaradi podhladitve vozišča, nenadne vlage pri nizkih temperaturah, slane, snežne plohe ali ledenega dežja (žled) in predstavlja največji strošek zimske službe.

Število teh akcij namreč ni sorazmerno s številom dni s snežnimi padavinami. Največja pogostost poledice nastopi ob pogojih, ko je podnevi toplo (tudi sneg se tali), ponoči pa zmrzuje. Zato morajo dežurne ekipe stalno opravljati nadzor nad stanjem vozišč, posebej kritičnejših odsekov, ki so kot taki že izkustveno znani. To velja predvsem za ostre krivine, večje strmine, mostove, senčne odseke (posebej v gozdovih in ob vodotokih), cestne prehode preko železnice, cestna križišča in podobno.

Posipanje se začne izvajati takoj, ko se na cestišču zazna ali utegne zaznati pojav poledice. Na cestnih odsekih, kjer se pogosto pojavlja poledica in je to glede na splošne značilnosti ceste posebno nevarno za promet, je potrebno postaviti dodatne prometne znake, kot opozorilo udeležencem v prometu.

Na cestah, oziroma daljših cestnih odsekih, za katere je v programu zimske službe predvideno tudi preventivno posipanje, se posip izvrši že ob sami napovedi možnosti nastanka poledice. To velja za vse prednostne razrede.

Posip lokalnih cest in javnih poteh I. reda se izvede z mešanico peska in soli, posip ulic, pločnikov in drugih javnih površin v mestnem središču se izvede izključno samo s soljo.

6.3. Mehanizacija in oprema

Mehanizacija in oprema za zimsko službo morata biti ob pripravi programa zimske službe pripravljena in postavljena na izhodiščna mesta.

Okvare, ki nastanejo na vozilih, strojih in opremi, se odpravljajo na terenu, kolikor je to možno, sicer se odpravijo v delavnici izvajalca. Vsa popravila je potrebno vršiti prioriteto. O izpadih vozil, strojev ali izostankih delavcev se mora nemudoma obvestiti glavnega dežurnega ter poskrbeti za ustrezno nadomestilo.

6.4. Dežurna služba

Glavna dežurna služba bo enotna, na sedežu koncesionarja, dežurstvo pa bo organizirano kot je prikazano v organizacijski shemi zimske službe. Detajlni opis načina in nalog dežurne službe je opisan v poglavju 7.

6.5. Delovna sila

Delovna sila, razporejena v zimsko službo, ima s poslovníkom za delo in poslovanje v zimski službi opredeljene tudi obveznosti. Praviloma mora vodja posameznega območja o obveznosti poučiti razporejene delavce v zimski službi na sestanku pred zimsko službo. Glede na določila Pravilnika o rednem vzdrževanju javnih cest bodo vodje po področjih na navedenem sestanku seznanjali delavce z obvezami, ki izhajajo iz pravilnika v zvezi z zimsko službo.

6.6. Posipni materiali

Posipni materiali so ob pripravi programa zimske službe delno že na zalogi, ostali manjkajoči bodo dobavljeni pravočasno in postopno. Dobava se bo uravnavala s porabo.

SOL

Za posipanje cest se uporablja morska ali kamena sol. Zadoščati mora vsem razpisnim pogojem Občine Krško, glede granulometrijske sestave, dovoljene vsebnosti vlage in primesi (nečistoč). Uporablja se granulacija soli 0-4mm za posip z vlečnimi posipalci, sama ali kot mešanica soli in gramoza v določenem razmerju. Granulacija 0-2mm se uporablja za posip z avtomatskimi posipalci, sama ali kot mešanica soli (NaCl) in raztopine CaCl₂ oz. MgCl₂. Pri skladiščenju se sol rada strdi, zato moramo soli dodati sredstva proti strjevanju. Skladišči se na urejenih pokritih skladiščih v razsutem stanju ali v vrečah.

DROBLJENEC

Je drobljeni material iz apnenčeve kamnine, ki se pridobiva v kamnolomu frakcij 4-8mm in 8-16mm. Za posipanje asfaltnih vozišč se uporablja frakcijo 4-8mm samo ali kot mešanico s soljo v določenem razmerju. Za posip makadamskih vozišč se uporablja frakcijo 8-16 mm. Urejena so pokrita odprta skladišča oz. je skladiščen v deponijah na prostem.

7. DEŽURSTVA, OBVEZNOST PRISOTNOSTI IN NALOGE DEŽURNIH V ZIMSKI SLUŽBI

S pričetkom zimske sezone je organizirano neprekinjeno dežurstvo 24 ur v sestavi: dežurni (24 ur neprekinjeno dežurstvo) ter voznik in strojnik v pripravljenosti na domu, skladno z navodili Občine Krško.

Pripravljenost določi vodja zimske službe v sodelovanju z namestnikom in glavnim dežurnim in je odvisna od napovedanih vremenskih zimskih razmer oz. vremenskih napovedi, prispelih s strani hidrometeorološkega zavoda. Dežurstvo traja vseh 24 ur na dan in vse dni v mesecu in traja do konca zimske službe, ne glede na vremenske razmere.

Zaradi odpravljanja večjih in manjših okvar na vozilih, strojih in opremi je v podjetju organizirana dežurna služba avto strojnega parka (ki je pripravljena tudi izven delovnega časa na domu) in odpravlja okvare na terenu ali v delavnici družbe za vse udeležence, ki so vključeni v programu zimske službe.

Iz območne baze dežurni na terenu javlja podatke o stanju vremena, prevoznosti cest, stanju na cestah, višini snežnih padavin in raznih okvarah glavnemu dežurnemu na sedežu družbe, ki glede na zbrane podatke ustrezno ukrepa.

Dežurni na terenu posreduje dobljene podatke o stanju cest in njihovi prevoznosti glavnemu dežurnemu na sedežu družbe, ta pa naprej nadzornemu organu Občine Krško, najmanj enkrat dnevno. V primeru večjih akcij pa večkrat dnevno oz. takoj ob vsaki večji spremembi stanja in prevoznosti cest.

Celotno področje, ki ga pokriva koncesionar, je razdeljeno na štiri območja. Zaradi zelo obsežnega področja so območne baze locirane:

- v Krškem (Kostak d.d., Žarn Krško d.o.o.),
- na Senovem (Kostak GIP d.o.o., Požun d.o.o.),
- na Drnovem (CGP d.d.).

7.1. Naloge glavnega dežurnega v zimski službi

Naloge glavnega dežurnega v zimski službi opravljajo delavci koncesionarja s strokovno izobrazbo, ki so za ta dela dovolj poučeni in usposobljeni. Dežurstvo opravljajo 24 ur dnevno neprekinjeno po razporedu dežurstva od dneva uvedbe nepretrganega dežurstva od 15. novembra do 15. marca naslednje leto oz. do končanja zimske službe. Dejanski začetek oz. konec zimske službe lahko nastopita tudi pred uradnim začetkom zimske sezone oz. po uradnem zaključku sezone, odvisno od vremenskih razmer.

Glavni dežurni opravlja naslednje naloge:

- organizira in spremlja pluženje in posipanje po posameznih cestnih bazah,
- koordinira dela posameznih dežurnih po območnih cestnih bazah,
- spremlja stanje in prevoznost po posameznih cestnih odsekih ter pošilja tako dobljene podatke na Občino Krško,
- vrši stike s predstavniki Občine oziroma z nadzorom, področnim Centrom za obveščanje in ostalimi mediji ter jih stalno obvešča o razmerah na cesti v pisni in ustni obliki preko faksa, telefona, radio zvez in e-pošte,
- spremlja vremenske razmere in napoved (višino padavin, temperaturo, zračni tlak, napoved za naprej),
- vodi evidence o zaporah cest, prometnih nezgodah, ovirah na cestah in o tem sproti obvešča,
- organizira zapore cest in obvozov ter postavitev ustrezne cestno-prometne signalizacije,
- pomaga pri odpravljanju okvar mehanizacije in opreme v zimski službi,
- v primeru obilnih snežnih padavin organizira štab zimske službe,
- v času potrebe vrši pregled kritičnih odsekov in nadzor nad stanjem na terenu,
- obvešča svojega naslednika o važnih dogodkih in stanju cest v času svojega dežurstva,
- o svojem delu v času dežurstva vodi kronološko knjigo dežurstva in vreme ter stanje in prevoznost cest na predpisanih obrazcih,
- vrši vsa ostala nepredvidena dela.

7.2. Naloge dežurnega v zimski službi na območni bazi

Dežurstvo v zimski službi na območni bazi vršijo delovodje, pregledniki, vozniki, strojniki in cestarji. Dežurstvo vršijo neprekinjeno 24 ur dnevno (oz. po dogovoru z vodjo zimske službe) po razporedu dežurstva na izmeno. V času večjih akcij pluzenja snega in posipa v primeru poledice dežurstvo opravljajo delovodje posameznih cestnih baz. Podrejeni so direktno predpostavljenu vodji sektorja in glavnemu dežurnemu v zimski službi tistega dne.

Dežurni v zimski službi na območni bazi opravlja naslednje naloge:

- organizira in vodi pluzenje in posipanje posameznih cestnih odsekov po programu zimske službe,
- sodeluje in stalno obvešča glavnega dežurnega v zimski službi o morebitnih zastojih v prometu, plazovih, zametih, zaporah, višini snežnih padavin, vremenskih razmerah ter stanju in prevoznosti cest,
- redno spremlja vremenske razmere in jih pošilja glavnemu dežurnemu, ob vsaki večji spremembi pa te podatke dopolnjuje,
- vrši nadzor nad stanjem in prevoznostjo cest,
- izvaja pregledniško službo,
- preusmerja in nadomešča vozila, stroje in opremo pri morebitnih izpadih ter organizira takojšna popravila in nadomestila,
- po potrebi direktno sodeluje na terenu s predstavniki policije in pomaga pri izločanju vozil, pri prometnih nezgodah, odstranjevanju ovir na vozišču, preusmeritvi prometa, postavitvi prometne signalizacije in podobno,
- odreja dodatno pluzenje in posipanje ter določa vrsto in način posipa,
- spremlja stanje in prevoznost cest in podatke sproti in redno dopolnjuje,
- obvešča o izrednih dogodkih glavnega dežurnega,
- vrši vsa ostala nepredvidena dela.

8. NAČIN OBVEŠČANJA IN NADZOR NAD STANJEM PREVOZNOSTI

Na območju območne baze se obveščanje vrši preko mobilnih telefonov, montiranih v vozilih, ki izvajajo zimsko službo. V normalnih razmerah poteka obveščanje med preglednikom območne baze oziroma dežurno ekipo in stalno dežurno službo na sedežu koncesionarja.

V primeru povečane stopnje pripravljenosti ali ob akcijah so v komuniciranje vključene vse osebe, odgovorne za izvajanje zimske službe, preko stalnih in mobilnih telefonskih zvezah. Vse odgovorne osebe so navedene v planu operativnega izvajanja del.

Po določilih Zakona o javnih cestah in Pravilnika o vrstah vzdrževalnih del na javnih cestah in nivoju rednega vzdrževanja javnih cest mora vzdrževalec cest redno in izredno poročati o stanju in prevoznosti na cestah, še posebej v času zimske službe (elementarni dogodek). Poročanje se vrši od dneva pričetka zimske službe, pa vse do uradnega preklica s strani Občine Krško.

Dežurni posreduje dobljene podatke o stanju in prevoznosti cest na Občino za ceste na podlagi dogovorjenega šifranta:

STANJE CEST		PREVOZNOST CEST	
0	brez snega in ledu	0	normalna - suho vozišče
1	megla (vidljivost v metrih)	0+	mokro vozišče
3	Poledica	1	rahlo oviran promet (vidljivost nad 50 m)
3+	mestoma (tu in tam) poledica	2	močno oviran promet (vidljivost do 50 m)

STANJE CEST		PREVOZNOST CEST	
4	zasneženo vozišče - povsod sneži, nov sneg	3	potrebna zimska oprema
4+	delno (tu in tam) zasneženo vozišče	4++	obvezna uporaba verig
5	zglajen sneg na vozišču	5	začasno zaprta cesta brez obvoza
5+	delno (tu in tam) zglajen sneg	6	začasno zaprta cesta z obvozom
6	snežna brozga	7	zaprta cesta pozimi
6+	delno (tu in tam) snežna brozga	9	previdnost na izpostavljenih mestih (objektih, ob gozdovih, ipd.)
7	snežni zameti (višina v metrih)	9+	avtoceste: previdnost na prehitevalnem pasu ostale ceste: previdnost pri prehitevanju
7+	mestoma snežni zameti (višina v m)		- brez informacij
9	plazovi se prožijo		
9+	nevarnost plazov		
-	brez informacij		
	Izpisano brez šifer:		Izpisano brez šifer:
	Poplave, zemeljski plazovi, poškodovano vozišče Zaradi mraza, odjuge, burja s snegom ipd.		Izločanje vozil, zastoji v prometu, zapora prometa, Ukrepi policije, delo cestnih podjetij ipd.

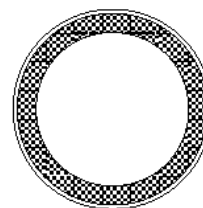
8.1. Nadzor nad stanjem prevoznosti

Nadzor nad stanjem prevoznosti je organiziran v okviru pregledniške službe, ki dnevno po planu pregleduje odseke cest in o tem obvešča dežurne v zimski službi. Po potrebi se opravljajo tudi morebitna manjša dela za vzpostavitev varnega in tekočega prometa (ureditev odvodnjavanja, odstranjevanje snega in poledice ročno, popravila in nadomestitev polomljene prometne signalizacije, izločanje vozil v izrednih razmerah in podobno).

8.2. Obveščanje javnosti o cestah, kjer se zimsko vzdrževanje ne izvaja

Seznam cest (skupaj z grafičnim prikazom), kjer se zimsko vzdrževanje ne izvaja, je predmet Priloge 2 k temu Izvedbenemu programu. Obveščanje javnosti o teh cestah bo izvedeno v lokalnem časopisu (Posavski Obzornik) ter na spletnih straneh koncedenta - Občine Krško (www.krsko.si) in koncesionarja - Kostak d.d. (www.kostak.si).

Ceste, kjer se zimsko vzdrževanje cest ne bo izvajalo, bodo ustrezno opremljene s prometno signalizacijo (kombinacija II-3 ter IV-12.1).



9. UKREPI V IZJEMNO SLABIH VREMENSKIH RAZMERAH

Ob morebitnem nastopu izrednih razmer (izredne višine snežnih padavin, okvare in izpad večjega števila plužnih sredstev) se aktivira štab zimske službe. Štab zimske službe odloča o ukrepih za zagotovitev prevoznosti v izrednih razmerah, poišče pomoč pri sorodnih organizacijah in je v stiku z občinskim štabom za civilno zaščito.

Sestavljajo ga:

- predsednik uprave Kostak d.d.,
- vodja zimske službe,
- glavni dežurni,
- vodje območnih baz,
- vodja avto strojnega parka.

Po potrebi se lahko razširi s predstavniki Občine, področnega OKC, prometne policije in civilne zaščite.

O dogovorih sestanka štaba se vodi zapisnik oziroma zabeležka, poleg tega pa se dogovori vpišejo tudi v dežurno knjigo glavnega dežurnega. Ob nastopu izrednih zimskih razmer je potrebno zagotoviti najnujnejšo prevoznost skladno s potrjenimi prednostnimi razredi. V ta namen se sestane štab zimske službe, ki določi manj pomembne odseke cest, kateri se ob izrednih razmerah zapro za ves promet, sočasno pa se plužna sredstva iz teh odsekov preusmerijo na pomembnejše odseke cest, ki so v višjem prioritetenem razredu. O zapori določenih cestnih odsekov je potrebno preko sredstev javnega obveščanja takoj obvestiti vse ustrezne službe in udeležence v prometu.

V slučaju izrednih razmer štab zimske službe odloči o potrebah angažiranja razpoložljivih kapacitet pri sorodnih organizacijah, ki so na razpolago. V ta namen je potrebno pri teh podjetjih pred pričetkom zimske službe opraviti informativne razgovore o razpoložljivi opremi, ki bi eventualno lahko ob izrednih razmerah in večjih akcijah bila na razpolago.

SPLOŠNA POLEDICA

V izjemno neugodnih vremenskih razmerah, ki povzročajo pojav splošne poledice, se v akcijo vklopijo dodatne posipalne enote. Zaradi hitrejšega in bolj učinkovitega delovanja mokre mešanice se delo izvaja predvsem s posipalci za mokro posipanje cest. Po potrebi se v akcijo vključijo tudi dodatna vozila z vlečnimi posipalci. Pri tem se dosledno upošteva prednostna razvrstitev cest.

PODHLADITEV CEST

Pri nenadni podhladitvi cest je postopek enak kot pri poledici, le da je učinek pri takojšnjem posipanju negativen - poledica se lahko še poveča. V tem primeru je potrebno za določen čas namestiti dodatno opozorilno prometno signalizacijo ali po možnosti v sodelovanju s prometno policijo dodatno opozarjati voznike na previdno vožnjo. V skrajnem primeru je potrebno take cestne odseke za določen čas zapreti za ves promet in preko sredstev javnega obveščanja o tem informirati uporabnike cest.

ŽLED

Pri pojavu ledenega dežja ali žledu prihaja najpogosteje do loma grmičevja in drevja oziroma posameznih drevesnih vej ob ali na samem cestnem telesu. Na takih mestih je potrebno namestiti potrebno prometno signalizacijo oziroma delne ali popolne cestne zapore. Interventno je potrebno pristopiti k odstranjevanju ovir in preventivnemu poseku rastlinja, ki ogroža varnost prometa. V primeru pojava poledice se izvajajo tudi dela iz prvega odstavka.

SNEŽNE PLOHE

V primeru močnega sneženja, ki nastopi ob sicer normalnih razmerah na cestah (kopno in suho vozišče), se ukrepa tako, kot v primeru prvega sneženja, sicer se pa tretira kot normalni pričetek sneženja. V primeru vremenske napovedi daljšega sneženja se cesta posuje zaradi preprečevanja nastanka tako imenovanih "snežnih desk," ob koncu sneženja ali ob zadostni debelini snežne odeje pa se cesta spluži.

9.1. Preventivno posipanje

Preventivno posipanje se izvaja pred ali po večjih akcijah v času trajanje zimske službe, predvsem na tako imenovanih kritičnih odsekih cest, pa tudi na ostalih cestah, kjer

želimose doseči, da se izognemo vsakodnevnim lokalnim posipanjem osojnih leg, klancev, mostov, sotesk ter cestnih odsekov I. in II. prioritetnega razreda, kjer je PLDP velik.

10. NAČINI PLUŽENJA CEST, ULIC, PLOČNIKOV, PARKIRNIH PROSTOROV, PEŠPOTI IN STOPNIC

CESTE

Lokalne ceste, javne poti I. reda se bodo plužile z tovarnjaki, »unimogi« in traktorji, na katere je priključen čelni plug. Posip cest se bo vršil z vlečnimi in avtomatskimi posipalniki, priključenimi na vozila. Material za posip je mešanica peska in soli ter na makadamih drobec.

ULICE

Lokalne zbirne ceste – ulice in lokalne krajevne ceste - ulice se bodo plužile s traktorji in unimogi, na katere je priključen čelni plug. Posip cest se bo vršil z avtomatskimi posipalci, priključenimi na Unimog. Posipni material bo izključno sol.

PLOČNIKI

Pločniki se bodo plužili z manjšimi traktorji. Ob večji količini snega se bo sneg odstranjeval s snežnim puhalnikom (rolba). Nekatere dele pločnikov bo potrebno čistiti ročno. Posipni material bo sol.

PARKIRNI PROSTORI

Parkirni prostori se bodo plužili s traktorji in kamionom Unimog. Za nakladanje snega se bo uporabljal rovokopač. Pri večji količini snega bomo nakladali z avtomatskim nakladalnikom, ki se priključi na unimog.

PEŠPOTI

Peš poti se bodo čistile ročno. Posipni material bo sol, ki se bo posipavala ročno.

STOPNICE

Stopnice do javnih objektov se bodo čistile ročno. Posipni material bo sol, ki se bo posipavala ročno.

10.1. Snežni koli

Normativ za postavitev snežnih kolov znaša 1 snežni kol na razdalji 50 m ceste.

11. PRILOGE

PRILOGA 1: Zimsko vzdrževanje cest, pločnikov in javnih površin

stran 17

PRILOGA 2: Seznam cest, kjer se zimsko vzdrževanje ne bo izvajalo

stran 39

PRILOGA 1: Zimsko vzdrževanje cest, pločnikov in javnih površin

1. območje (KS Brestanica, KS Koprivnica, KS Rožno-Presladol, KS Senovo)

1. območje

CESTE		176.690
LOKALNE CESTE (LC)	m	60.333
LOKALNE ZBIRNE CESTE (LZ)	m	4.884
LOKALNE KRAJEVNE CESTE (LK)	m	3.615
JAVNE POTI (JP1)	m	105.336
DODATNE CESTE	m	2.522

PLOČNIKI		14.911,62
KS Koprivnica	m	234,20
Veliki Kamen	m	104,60
KS Brestanica	m	5.967,64
KS Rožno	m	510,60
KS Senovo	m	8.094,58

JAVNE POVRŠINE		11.405
Pošta Brestanica	m2	340
Pokopališče Koprivnica	m2	550
Železniška postaja Brestanica	m2	120
OŠ Senovo	m2	1.450
Dom XIV. Divizije	m2	2.100
Zdravstveni dom Senovo	m2	470
Pokopališče Senovo	m2	5.425
Cerkev Senovo + NLB	m2	950

KS BRESTANICA					
Kat	Odsek	Opis	Dolžina (m)	Dolžina v KS (m)	Prioriteta
LC	191051	Brest.-Arm.-V. Kam.	6.003	5.636	I.
LC	191061	Br.-An.-Kost.-Zdole (Križišče Ribnik-R2 422)	11.607	450	I.
LC	191071	Stolovnik-Raztez-Dobrav	5.742	5.149	I.
LC	191091	Videm-Brestanica	4.020	0	I.
LC	191291	422-Br.-Koš.v.-Brezje (Erjavec - Rožno)	5.893	4.839	I.
LZ	193241	Pot na Armes	1.754	472	I.
LZ	193321	Elektrarniška cesta	799	799	I.
LZ	193401	Trg	365	365	I.
LK	193351	Kantalon	162	162	II.
LK	193361	Likarjeva ul.	311	311	II.
LK	193381	Na Dorcu	257	257	II.
LK	193382	Hlebčeva ulica	171	171	II.
LK	193391	Šutna	389	389	II.
LK	193411	Vrtna ulica	230	230	II.
JP1	691401	Dol. Les.-Poreber-Kajuh.	2.182	382	II.
JP1	691751	Koprivnica-Jerič Dol-Graben	4.174	1.781	II.
JP1	691761	Anže-Gorica-Graben	2.822	2.822	II.
JP1	692011	Odcep Ribič	257	257	II.
JP1	692012	Elektrarna-Avsenak	401	401	II.
JP1	692013	Odcep Železniška post.	73	73	II.
JP1	692017	Avsenak-Gasilski dom	276	276	II.
JP1	692041	Golja-Ban-Anže	2.348	2.348	II.
JP1	692061	Raztez-Armeško	1.893	1.893	II.
JP1	692121	Odcep Krajan	1.571	1.571	II.

JP1	692122	Odcep Mešiček	1.011	1.011	II.
JP1	692133	C.P.B.	177	177	II.
JP1	692136	Šolska ul.-Jeterno s.	923	854	II.
JP1	692161	Mali Raztez-Preskar	1.607	1.607	II.
JP1	692201	Brestanica-Dol. Les.	3.723	2.805	II.
JP1	692202	Agrokombinat-grad	1.429	1.429	II.
JP1	692203	Odcep Divjak-vodohran	210	210	II.
JP1	692204	Lovska koča-Petrič	469	469	II.
JP1	692231	Koš.vrh-Saj.-Lev.	2.009	2.009	II.
Dodatne nekategorizirane ceste, ki jih ne vzdržujejo krajevne skupnosti:					
dod		Kolesarska pot Gasilski dom – Kamnolom	650	130	II.
dod		Kolesarska pot Alegro – Elektrarniška ulica	402	402	II
		LC		16.074	m
		LZ		1.636	m
		LK		1.520	m
		JP1		22.375	m
		dodatne ceste		532	m
SKUPAJ				42.137	m

KS KOPRIVNICA					
Kat	Odsek	Opis	Dolžina (m)	Dolžina v KS (m)	Prioriteta
LC	191051	Brest.-Arm.-V. Kam.	6.003	367	I.
LC	191052	Vel. Kam.-Top.-Vet.	1.560	1.560	I.
LC	191071	Stolovnik-Raztez-Dobrav	5.742	593	I.
LC	191281	K.-L.-m.Br.-Kr.	2.095	2.095	I.
JP1	691601	Mali Kamen-Ravni Log	2.511	2.511	II.
JP1	691611	Koprivnica-Odcep Hictaler	1.520	1.520	II.
JP1	691621	Klakocar-Medvešek-Bracun	2.972	2.972	II.
JP1	691631	Vel. Kam.-Mrc. Sel.-Zav	3.213	3.213	II.
JP1	691701	Vel. Kam.-Klav.-Gor.-Resnik	2.127	2.127	II.
JP1	691711	Klavžar-Toplice	853	853	II.
JP1	691712	Verstovšek-Mirt	461	461	II.
JP1	691721	Kopr.-Gmajna-Koren-Bogo	1.362	1.362	II.
JP1	691722	Avt. post.-Bogovic-Bogo	465	465	II.
JP1	691731	Kladje-Handeja	429	429	II.
JP1	691741	Koprivnica-Kladje	1.057	1.057	II.
JP1	691751	Leskovce-Žvar	4.174	2.393	II.
		LC		4.615	m
		LZ		0	m
		LK		0	m
		JP1		19.363	m
SKUPAJ				23.978	m

KS ROŽNO - PRESRADOL					
Kat	Odsek	Opis	Dolžina (m)	Dolžina v KS (m)	Prioriteta
LC	191101	Rožno-Presladol	5.473	5.473	I.
LC	191291	422-Br.-Koš.v.-Brezje	5.893	444	I.
JP1	691021	Kališavec-Trate	1.674	1.674	II.
JP1	691111	Brezje pri Dov.-Preslad	2.004	1.007	II.
JP1	691501	Kan.-Kranj.-m.Sevn.	1.086	1.086	II.
JP1	691511	Rož.-Resa	1.977	1.977	II.
JP1	691514	Srebotno-Ravne-Trate	1.347	1.347	II.

JP1	691521	Sedlo-Prekladol	878	878	II.
JP1	691522	Odcep Kozmus I	233	233	II.
JP1	691561	Rožno-Hruševje	775	775	II.
JP1	691571	Rožno-Peč- Bobnič	2.439	2.439	II.
JP1	691581	GorenjeVeliko-pov.Brezj	286	286	II.
JP1	692201	Brestanica-Dol. Les.	3.723	918	II.
JP1	692271	Košeni Vrh-Brezje pri D	850	850	II.
		LC		5.917	m
		LZ		0	m
		LK		0	m
		JP1		13.470	m
		SKUPAJ		19.387	m

KS SENOVO					
Kat	Odsek	Opis	Dolžina (m)	Dolžina v KS (m)	Prioriteta
LC	191011	Sen.-Kal.-m.Sev.-M.Plan	8.924	8.924	I.
LC	191021	Dov.-Jabl.-Pleš.	9.701	9.701	I.
LC	191031	Dov.-Sedem	2.378	2.378	I.
LC	191041	Sen-Belo	2.648	2.648	I.
LC	191051	Brest.-Arm.-V. Kam.	6.004	0	I.
LC	191071	Stolovnik- Raztez-Dobrava	5.743	0	I.
LC	191101	Rožno-Prekladol	5.474	0	I.
LC	191291	422-Br.-Koš.v.-Brezje (Brezje - Erjavec)	5.893	610	I.
LC	372131	Z.m.S.-Z.-D.	8.109	8.109	I.
LC	372161	Blanca-Pirični Dol-G.Leskovec	1.357	1.357	I.
LZ	193231	Cankarjeva cesta	384	384	I.
LZ	193241	Pot na Armes	1.754	1.282	I.
LZ	193261	Tomšičeva-Cesta 1. maja	1.582	1.582	I.
LK	193011	Bračičeva ulica	224	224	II.
LK	193012	Kajuhova ulica	456	456	II.
LK	193071	Ulica 3. julija	267	267	II.
LK	193081	Delavska ulica	130	130	II.
LK	193091	Gubčeva ulica	232	232	II.
LK	193141	Prešernova ulica	227	227	II.
LK	193201	U.9.feb-U.Sen.B.-Kv.u.	559	559	II.
JP1	691003	Pot na Armes	317	317	II.
JP1	691004	Cankarjeva cesta	1.073	1.073	II.
JP1	691005	Gubčeva ulica	31	31	II.
JP1	691006	Cankarjeva cesta	39	39	II.
JP1	691007	Cankarjeva cesta	80	80	II.
JP1	691008	Cankarjeva cesta	34	34	II.
JP1	691009	Titova	32	32	II.
JP1	691011	Zg. Blanca-Sobnik	2.344	2.344	II.
JP1	691031	Odcep Bavec, Ribič	1.244	1.244	II.
JP1	691091	Soten.-Handija-Sv.Anton	1.755	1.755	II.
JP1	691101	Kališevce-Prekladol	820	820	II.
JP1	691111	Brezje pri Dov.-Preslad	2.004	997	II.
JP1	691121	Brezje-Vrhe-Prebukovje	1.658	1.658	II.
JP1	691133	Jablanca(Peruci)-Jug	954	954	II.
JP1	691141	Ravne-Šedem-Srebotno	3.739	3.739	II.
JP1	691142	Ivačič-cesta do Jakoba	598	598	II.
JP1	691146	Dol (Grahovec)-Reštanj	1.008	1.008	II.
JP1	691153	Rudarska cesta	159	159	II.

JP1	691154	Rudarska cesta	86	86	II.
JP1	691155	Delavska ulica	50	50	II.
JP1	691156	Delavska ulica	115	115	II.
JP1	691157	Delavska ulica	73	73	II.
JP1	691171	Gače-Dovško	408	408	II.
JP1	691191	Reštanj-Belo	1.188	1.188	II.
JP1	691193	Mali Kamen-Belo	646	646	II.
JP1	691222	Cesta 1. maja 11b	134	134	II.
JP1	691223	Tomšičeva cesta	207	207	II.
JP1	691224	Tomšičeva cesta	178	178	II.
JP1	691227	Cesta Ilije Gregoriča	1.042	1.042	II.
JP1	691228	Titova	440	440	II.
JP1	691229	Partizanska cesta	803	803	II.
JP1	691241	Mali Kamen-Ravni Log	3.772	3.772	II.
JP1	691251	Mali Kamen-Okrog	717	717	II.
JP1	691252	Odcep Lovska koča	401	401	II.
JP1	691253	Mali Kamen-Korito-Okrog	742	742	II.
JP1	691261	Reš.-Zakov-R.L.-Glob.	7.236	7.236	II.
JP1	691297	Dobrava-rezervoar	81	81	II.
JP1	691301	Graben-Dobrava	3.392	3.392	II.
JP1	691341	Zalog-m.Šentj.	939	939	II.
JP1	691371	Pleš.-Tov.-Jelen	876	876	II.
JP1	691401	Dol. Les.-Por.-Kajuh.	2.182	1.800	II.
JP1	691402	Cesta Bratov Zorko-Pore	878	878	II.
JP1	691403	Župac-Poreber	645	645	II.
JP1	691404	Suhi polc-Poreber	940	940	II.
JP1	691407	Odcep Cehte	91	91	II.
JP1	691408	Odcep Bezjak	1.127	1.127	II.
JP1	691416	Cesta bratov Zorko	962	962	II.
JP1	691417	Cesta bratov Zorko	162	162	II.
JP1	691418	Bohoričeva cesta	385	385	II.
JP1	691431	Odcep Deglerija	403	403	II.
JP1	692134	Bohoričeva cesta	113	113	II.
JP1	692135	Bohoričeva cesta	88	88	II.
JP1	692136	Solska ul.-Jeterno s.	923	69	II.
JP1	694291	odcep pokopališče	127	127	II.
JP1	694292	pokopališče zadaj	55	55	II.
JP1	691131	Dobrava-Požun	1.128	1.128	II.
JP1	691132	Prepkovje-Žveglič	747	747	II.
Dodatne nekategorizirane ceste, ki jih ne vzdržujejo krajevne skupnosti:					
dod		Cesta Kozjanskega odreda (za bloki hš.: 6, 8, 10)	200	200	II.
dod		Pešpot Brestanica - Senovo	1.790	1.790	II.
		LC		33.727	m
		LZ		3.248	m
		LK		2.095	m
		JP1		50.128	m
		dodatne ceste		1.990	m
		SKUPAJ		91.188	m

**2. območje (KS Dolenja vas, KS Spodnji Stari Grad-Spodnja Libna, KS Krško –
levi breg, KS Zdole)**

2. območje

CESTE	88.272
LOKALNE CESTE (LC)	m 36.525
LOKALNE ZBIRNE CESTE (LZ)	m 3.068
LOKALNE KRAJEVNE CESTE (LK)	m 12.274
JAVNE POTI (JP1)	m 33.574
DODATNE CESTE	m 2.831

PLOČNIKI	15.689,24
KS Dolenja vas in Spodnji Stari Grad - Spodnja Libna	m 2.954,50
KS Zdole	m 174,10
KS Krško - levi breg	m 12.560,64

JAVNE POVRŠINE	7.313
Pošta Videm	m2 608
Zdolska nad NLB banko	m2 1.193
Vrtec Videm	m2 320
SKB - Loto Videm	m2 680
Kolodvorska - ob železnici	m2 1.167
Kolodvorska okoli glasbene šole	m2 617
Ob Hotelu City	m2 648
Želez. in avtob. postaja	m2 1.460
Stopnice - do avtob. post.	m2 200
Stopnice pri NLB banki	m2 300
Stopnice krški most	m2 120

KS DOLENJA VAS IN KS SPODNJI STARI GRAD - SPODNJA LIBNA					
Kat	Odsek	Opis	Dolžina (m)	Dolžina v KS (m)	Prioriteta
LC	24681	Trebež-Pesje-Dol. vas	1.627	1.627	I.
LC	191112	Sp. Libna-Sp. Stari Gra	661	637	I.
LC	191271	220-D.vas pri A.-Č.-677	1.758	632	I.
		KS Dolenja vas			
JP1	692301	Zakš.-Liben.-Prib.-Zor.	1.929	1.929	II.
JP1	692321	St. G.-lov.dom na Libni	2.790	2.790	II.
JP1	692326	Libna-sp.rezervoar	104	104	II.
JP1	692327	Špiler-Turšek	292	292	II.
JP1	692331	Stari Grad-Marof	761	761	II.
JP1	692341	Odcep Gradišek	165	165	II.
JP1	692342	Naselje Stari Grad	95	95	II.
JP1	692361	Vaško središče-Črna Mlaka	821	821	II.
JP1	692381	Pesje-naselje	1.034	1.034	II.
JP1	692382	Pesje-Odcep	467	467	II.
JP1	692401	Pesje-Libna(žel. post.)	536	536	II.
		KS Sp.Stari Grad - Sp.Libna			
JP1	692322	Sloka cesta	1.378	1.378	II.
JP1	692404	Sp. Libna-Sp.Stari Grad	661	661	II.
JP1	693631	Sanitarna deponija	536	536	II.
		LC		2.896	m
		LZ		0	m
		LK		0	m
		JP1		11.569	m
		SKUPAJ		14.465	m

KS KRŠKO - levi breg					
Kat	Odsek	Opis	Dolžina (m)	Dolžina v KS (m)	Prioriteta
LC	191061	Br.-An.-Kost.-Zdole	11.607	713	I.
LC	191081	Videm-Bučarca-Sremič-Vi	9.060	9.060	I.
LC	191091	Videm-Brestanica	4.027	4.027	I.
LC	191111	Krški most Vrbina-Sp.St	4.330	4.330	I.
LC	191112	Sp. Libna-Sp. Stari Gra	2.005	1.368	I.
LC	191113	St. vas - Libna	827	827	I.
LZ	192031	Cankarjeva cesta	344	344	I.
LZ	192211	Kurirska ulica	560	560	I.
LZ	192341	Papirniška ulica	467	467	I.
LZ	192481	Ulica Slavka Rožanca	357	357	I.
LZ	192671	Pot na Polšco	669	669	I.
LZ	192681	Stritarjeva ulica	305	305	I.
LZ	192691	Štrma pot	248	248	I.
LZ	192701	Šolska ulica	118	118	I.
LK	192011	Aškrčeva ulica	436	436	II.
LK	192041	Cesta 4. julija	270	270	II.
LK	192042	Cesta 4. julija	155	155	II.
LK	192043	Cesta 4. julija	90	90	II.
LK	192044	Cesta 4. julija	83	83	II.
LK	192045	Cesta 4. julija	201	201	II.
LK	192046	Cesta 4. julija	124	124	II.
LK	192047	Cesta 4. julija	129	129	II.
LK	192071	Delavska ulica	154	154	II.
LK	192072	Delavska ulica	164	164	II.
LK	192081	Erjavčeva ulica	214	214	II.
LK	192141	Ilirska ulica	110	110	II.
LK	192151	Jurčičeva pot	112	112	II.
LK	192161	Kajuhova ulica	254	254	II.
LK	192171	Kidričeva ulica	381	381	II.
LK	192181	Kolodvorska ulica	702	702	II.
LK	192182	Kolodvorska ulica	120	120	II.
LK	192183	Kolodvorska ulica	135	135	II.
LK	192184	Kolodvorska ulica	261	261	II.
LK	192201	Kratka pot	188	188	II.
LK	192221	Kvedrova ulica	213	213	II.
LK	192231	Lapajnetova ulica	305	305	II.
LK	192251	Levstikova pot	65	65	II.
LK	192261	Majcnova ulica	180	180	II.
LK	192291	Na Resi	168	168	II.
LK	192301	Na Bregu	73	73	II.
LK	192321	Naselje NEK	361	361	II.
LK	192331	Ob potoku	165	165	II.
LK	192332	Ob potoku	139	139	II.
LK	192351	Partizanska pot	95	95	II.
LK	192391	Poljska pot	173	173	II.
LK	192392	Poljska pot	64	64	II.
LK	192411	Pot na Polšco	247	247	II.
LK	192412	Pot na Polšco	153	153	II.
LK	192413	Pot na Polšco	189	189	II.
LK	192414	Pot na Polšco	163	163	II.
LK	192421	Šolska ulica	197	197	II.
LK	192431	Ribiška ulica	234	234	II.

LK	192451	Rozmanova ulica I	145	145	II.
LK	192452	Rozmanova ulica II	391	391	II.
LK	192453	Rozmanova ulica III	120	120	II.
LK	192454	Odcep Cesta 4. julija	115	115	II.
LK	192471	Savska pot	102	102	II.
LK	192491	Sovretova ulica	148	148	II.
LK	192501	Sremiška odcep	214	214	II.
LK	192511	Strmečkijeva ulica	238	238	II.
LK	192521	Stritarjeva ulica	92	92	II.
LK	192531	Strma pot	249	249	II.
LK	192532	Odcep Stritarjeva	93	93	II.
LK	192551	Solska ulica	126	126	II.
LK	192552	Sol. ul.-park.OŠ	100	100	II.
LK	192561	Tomšičeva ulica	200	200	II.
LK	192571	Ulica Tončke Čečeve	331	331	II.
LK	192581	Tovarniška ulica	301	301	II.
LK	192582	Tovarniška ulica	210	210	II.
LK	192591	Trdinova ulica	204	204	II.
LK	192601	Polšca-novo naselje I	126	126	II.
LK	192602	Polšca-novo naselje II	112	112	II.
LK	192603	Polšca-novo naselje III	80	80	II.
LK	192611	Trubarjeva ulica	152	152	II.
LK	192621	Ulica Ilije Gregoriča	245	245	II.
LK	192631	Ulica Nikole Tesle	198	198	II.
LK	192641	Vrtna ulica	151	151	II.
LK	192651	Zdolska ulica-odcep	137	137	II.
LK	192661	Zupančičeva ulica-odcep	227	227	II.
JP1	691882	Anovec-Loke	2.657	1.114	II.
JP1	692502	Pot na Libno I	377	377	II.
JP1	692512	Odcep Sremiška	88	88	II.
JP1	692526	Partizanska c. 6b	45	45	II.
JP1	692531	Kremen-vas	491	491	II.
JP1	692562	C 4. jul.-Bogovič	274	274	II.
JP1	692571	Odcep Soteljsko	668	668	II.
JP1	692631	Bučerca-Pon.-Anže	2.304	2.304	II.
JP1	692641	Koritno-Bučerca	2.215	2.215	II.
JP1	692643	Odcep Založnik-Šterk	46	46	II.
Dodatne nekategorizirane ceste, ki jih ne vzdržujejo krajevne skupnosti:					
		DC - C. 4. julija 39	50	50	II.
		DC - Labod	40	40	II.
		191081 - Sremiška 13	85	85	II.
		Kolesarska pot - Most-HE Krško	1856	1856	II.
		Industrijska cona Urbina	800	800	II.
		LC		20.325	m
		LZ		3.068	m
		LK		12.274	m
		JP1		7.622	m
		dodatne ceste		2.831	m
		SKUPAJ		46.120	m

KS ZDOLE					
Kat	Odsek	Opis	Dolžina (m)	Dolžina v KS (m)	Prioriteta
LC	24431	Zg. Poh.- Zgo. Šap.	0	0	I.
LC	24442	Križe-m.Bre.-Sp.Š.-Rav	1.273	1.273	I.
LC	24443	Križe-Brezina-Kostanjek	461	461	I.
LC	24461	Sp.Pohanca-Zg.Pohanca	0	0	I.
LC	191061	Br.-An.-Kost.-Zdole	11.607	10.444	I.
LC	191271	220-D.vas pri A.-Č.-677	1.758	1.126	I.
JP1	691771	Rožman-Dular	1.489	1.489	II.
JP1	691781	Cerina-Ogorevc krožna	1.081	1.081	II.
JP1	691782	Omerzel-Kernc	608	608	II.
JP1	691784	AP Ravne-Gerjevič	908	908	II.
JP1	691786	Urek-Toplišek	395	395	II.
JP1	691811	Vrh-Vrisk	172	172	II.
JP1	691786	Ravne-Župevc	395	395	II.
JP1	691811	Vrh-Vrisk	172	172	II.
JP1	691813	Odcep Soba	264	264	II.
JP1	691814	Strnišnik-Vrh rezervoar	638	638	II.
JP1	691815	Rezervoar 2	265	265	II.
JP1	691821	Habinc-Vrh-191060	977	977	II.
JP1	691822	Odcep Gerjevič	133	133	II.
JP1	691842	Rožman-Špiler	208	208	II.
JP1	691862	Odcep Lopate-Deržič	549	549	II.
JP1	691863	Odcep Belinc	404	404	II.
JP1	691871	Kunej-Kenk	494	494	II.
JP1	691881	Zdole-vas Anovec	1.225	1.225	II.
JP1	691882	Anovec-Loke	2.657	1.543	II.
JP1	691892	677-Podgoršek-meja KS Krško	523	523	II.
JP1	691901	Obvoznica Pleterje	301	301	II.
JP1	691902	Balas-Bizjak	162	162	II.
JP1	691951	Zgornje Šapole	867	867	II.
JP1	691971	Gerjevič-Umek-Debelak	610	610	II.
		LC		13.304	m
		LZ		0	m
		LK		0	m
		JP1		14.383	m
		SKUPAJ		27.687	m

**3. območje (KS Gora, KS Krško polje, KS Krško – desni breg, KS Leskovec pri
Krškem, KS Raka, KS Senuše, KS Veliki Podlog, KS Veliki Trn)**

3. območje

CESTE		193.993
LOKALNE CESTE (LC)	m	92.223
LOKALNE ZBIRNE CESTE (LZ)	m	3.065
LOKALNE KRAJEVNE CESTE (LK)	m	11.090
JAVNE POTI (JP1)	m	82.739
KOLESARSKE POTI (KJ)	m	4.061
DODATNE CESTE	m	815

PLOČNIKI		35.777,60
Brege	m	1.008,00
Drnovo	m	1.037,80
Drnovo - rondo	m	689,60
Gor. Pijavško - kapelica	m	40,00
KS Senuše	m	263,40
KS Krško - desni breg	m	13.617,70
KS Raka	m	741,50
Leskovec in Zadovinek	m	10.694,80
Mrtvice	m	1.615,00
Smednik - Gmajna	m	875,00
Smednik - križišče	m	759,80
Velika vas - nadvoz	m	381,00
Velika vas	m	1.478,00
Veliki Podlog - Gržeča vas – rondo V.Podlog	m	819,00
Veliki Trn	m	190,00
Vihre	m	547,00
Zaloke - nadvoz	m	1.020,00

JAVNE POVRŠINE		42.820
OŠ Leskovec	m2	1.950
Pokopališče Leskovec	m2	320
parkirišče parc. št. 818/4, Leskovec	m2	854
parkirišče parc. št. 836/1, Leskovec	m2	1.160
VDC	m2	400
Cerkev Leskovec	m2	850
Dom upokojenecv	m2	2.500
Vrtec na Gubčevi	m2	90
Občina Krško	m2	1.813
Zdravstveni dom Krško	m2	6.092
Hočevarjev trg	m2	840
Stara SKB banka	m2	540
Za trgovino Borovo	m2	1.050
Vrtec Krško	m2	200
Nova Tehn. šola Krško	m2	2.813
Pred Avtoline	m2	541
Stadion Mat. Gubca	m2	8.260
OŠ Raka-pri telovadnici	m2	357
Raka na Trgu pri cerkvi	m2	480
Parkirišče za OŠ Raka	m2	800
Parkirišče RRA fakulteta	m2	360
Parkirišče Dammatinova ulica	m2	1.400
Parkirišče Zaton	m2	1.400
Garažna hiša zaton	m2	1.400
Parkirišče mak. SC	m2	4.500
Parkirišče AC	m2	1.850

KS GORA					
Kat	Odsek	Opis	Dolžina (m)	Dolžina v KS (m)	Prioriteta
LC	191171	Les.-Gol.-V.Trn-m.Br.-P	13.220	1.247	I.
LC	191181	Sr.Pij.-Ženje-Sp.Dule-G	5.431	1.548	I.
LC	191191	Krško-Cesta-Golek	6.290	5.810	I.
LC	191192	Gol.-Kob.-Brezje	2.972	272	I.
JP1	694831	Ravne njive-Senožete-O.	1.236	1.236	II.
JP1	694841	G-G (obvoznica)	148	148	II.
JP1	694871	Osredok	949	949	II.
JP1	694904	Gora-Čretež-Trška gora	1.856	1.197	II.
JP1	694911	Dunaj	1.127	1.127	II.
JP1	694912	Gora-Straža-Strmo Rebro	1.921	1.921	II.
JP1	694931	Cesta-Gunte	872	872	II.
		LC		8.877	m
		LZ		0	m
		LK		0	m
		JP1		7.450	m
SKUPAJ				16.327	m

KS KRŠKO POLJE					
Kat	Odsek	Opis	Dolžina (m)	Dolžina v KS (m)	Prioriteta
LC	24012	Črešnjice-Drnovo	1.430	1.034	I.
LC	24032	Skopice-Vihre-Brege	2.468	2.468	I.
LC	24033	Brege-Žadovinek	2.632	2.632	I.
LC	191121	Gorica-Drnovo-Leskovec	3.948	983	I.
LC	191131	G5-Dr.-Mr.-24030	2.378	2.378	I.
LC	191141	Leskovec - Velika vas	3.118	0	I.
JP1	692771	Drn.-LC 191121	341	341	II.
JP1	692772	Odcep Resnik-Gorenc	150	150	II.
JP1	692773	Odcep Drobnič-Sribar	170	170	II.
JP1	692792	Groblje	676	676	II.
JP1	692811	Oblak-Račič	200	200	II.
JP1	692821	Mrtvice-ulice	623	623	II.
JP1	692831	Mrtvice-Vihre	129	129	II.
JP1	692841	Vihre-vas do Save	101	101	II.
JP1	692843	Vihre-naselje I	695	695	II.
JP1	692844	Vihre-naselje II	194	194	II.
JP1	692852	Vihre-Odcep desno	82	82	II.
JP1	692872	Drnovo-Brege-Odcep2	233	233	II.
JP1	692873	Brege-Drnovo	571	571	II.
JP1	693814	Agrokombinat	313	313	II.
		LC		9.495	m
		LZ		0	m
		LK		0	m
		JP1		4.478	m
SKUPAJ				13.973	m

KS KRŠKO - desni breg					
Kat	Odsek	Opis	Dolžina (m)	Dolžina v KS (m)	Prioriteta
LC	191151	Leskovec-Senuše-V.Trn (od G1 do dial.cent)	11.132	757	I.
LC	191171	Les.-Gol.-V.Trn-m.Br.-P (Plut - Vinska klet)	13.220	185	I.
LC	191181	Sr.Pij.-Ženje-Sp.Dule-G	5.431	0	I.
LC	191191	Krško-Cesta-Golek (od G15 do zajetja RORE)	6.290	480	I.
LZ	193221	Bohoričeva ulica	1.150	1.150	I.
LK	192022	Bohoričeva ul.	110	110	II.
LK	192051	Cesta krških žrtev	647	647	II.
LK	192052	Cesta krških žrtev	211	211	II.
LK	192053	Cesta krških žrtev	495	495	II.
LK	192054	Cesta krških žrtev	95	95	II.
LK	192055	Cesta krških žrtev	721	721	II.
LK	192056	Cesta krških žrtev	124	124	II.
LK	192057	Cesta krških žrtev	252	252	II.
LK	192058	Cesta krških žrtev	394	394	II.
LK	192061	Dalmatinova ulica	429	429	II.
LK	192091	Gasilska ulica	144	144	II.
LK	192101	Grumova ulica	205	205	II.
LK	192111	Gubčeva ulica	78	78	II.
LK	192112	Gubčeva ulica	122	122	II.
LK	192131	Humekova ulica	272	272	II.
LK	192132	Humekova ulica	65	65	II.
LK	192133	Humekova ulica	98	98	II.
LK	192134	Humekova ulica	98	98	II.
LK	192191	Kovinarska ulica	254	254	II.
LK	192242	Leskovška-Pionirska	97	97	II.
LK	192271	Mencingerjeva ulica	332	332	II.
LK	192281	Ulica Milke Kerin	582	582	II.
LK	192361	Pavlinova ulica	191	191	II.
LK	192362	Pavlinova ulica	132	132	II.
LK	192381	Pod Pristavo	90	90	II.
LK	192441	Rostoharjeva ulica-odc	285	285	II.
LK	192461	Sadjarska ulica	108	108	II.
LK	192551	Šolska ulica	126	126	II.
JP1	692471	Narpelj-Trška gora-Narp	3.991	3.991	II.
JP1	692472	Trška gora-Glog.-Cener	477	477	II.
JP1	692474	Narpelj-Trška gora	642	642	II.
JP1	692475	Narpelj-Zigante	109	109	II.
JP1	692476	Narpelj-ulice-1	252	252	II.
JP1	692478	Narpelj-ulice-2	90	90	II.
JP1	692479	Narpelj-Draganc	223	223	II.
JP1	692483	CKŽ	59	59	II.
JP1	692484	Gubenšek-Cener-Kučič	154	154	II.
JP1	692485	Kučič-Jerič	113	113	II.
JP1	692486	Trška Gora-Bošnar	371	371	II.
JP1	692487	Odcep Bračun	98	98	II.
JP1	692582	Spodnje Pijavško-Odcep	263	263	II.
JP1	692591	Sred. Pijavško	51	51	II.
JP1	692592	Srednje Pijavško-Odcep1	124	124	II.
JP1	692601	Gor. Pij.-Odcep 4	290	290	II.
JP1	692602	Gor.Pij.-Odcep 3	98	98	II.
JP1	692603	Gor. Pij.-Odcep 2	181	181	II.

JP1	692604	Gor.Pijavško-Odcep1	110	110	II.
JP1	692653	Gubčeva ulica	40	40	II.
JP1	692654	Humekova ulica	33	33	II.
JP1	694511	Gor.Pijavško-Creš.-Vel.	4.309	1.104	II.
JP1	694904	Gora-Čretež-Trška gora	1.856	659	II.
KJ	969401	Kolesarska pot CKŽ	835	835	II.
Dodatne nekategorizirane ceste, ki jih ne vzdržujejo krajevne skupnosti:					
		692476 - Narpel 55	90	90	II.
		Mimo Policijske postaje 192051 - 192022	40	40	II.
		Pod Goro 191191 - DC	110	110	II.
		Za Dializnim centrom - novi bloki	155	155	II.
		LC		1.422	m
		LZ		1.150	m
		LK		6.757	m
		JP1		9.532	m
		KJ		835	m
		dodatne ceste		595	m
		SKUPAJ		20.291	m

KS LESKOVEC PRI KRŠKEM					
Kat	Odsek	Opis	Dolžina (m)	Dolžina v KS (m)	Prioriteta
LC	24034	G5-LC191140	432	432	I.
LC	24035	LC 191140 - LC 191150	449	449	I.
LC	191141	Leskovec - Velika vas	3.118	3.118	I.
LC	191142	V.vas-V.Podlog-Hrastje	6.920	0	I.
LC	191151	Leskovec-Senuše-V.Trn (od dializ.cen.dalje)	11.131	6.374	I.
LC	191171	Les.-Gol.-V.Trn-m.Br.-P(od vin.kleti-V.Trna)	13.220	2.855	I.
LC	191192	Gol.-Kob.-Brezje	2.972	2.700	I.
LC	191193	Brezje pri Senušah-V.va	2.165	0	I.
LC	191311	Dr.-Vel.v.-R.-Z.-Sm.	8.773	0	I.
LZ	192831	Sejmiška ulica	221	221	I.
LZ	193291	Grebenčeva cesta	818	818	I.
LZ	193571	Wolfova ulica	510	510	I.
LZ	193581	Gozdna pot	366	366	I.
LK	192241	Leskovška cesta-Pionirska	111	111	II.
LK	192462	Sadjarska ulica	55	55	II.
LK	192711	Brezinska pot	157	157	II.
LK	192721	Cesta ob Gaju	172	172	II.
LK	192731	Cvetna pot	131	131	II.
LK	192781	Nova pot	141	141	II.
LK	192782	Nova pot	94	94	II.
LK	192783	Obrtna cona MDB	354	354	II.
LK	192784	Krožna pot Obrtna cona	281	281	II.
LK	192785	OC MDB-TC Krško	322	322	II.
LK	192786	Povezava TC Krško	158	158	II.
LK	192801	Pionirska I	136	136	II.
LK	192802	Pionirska II	121	121	II.
LK	192821	Pot na Črnile 1	242	242	II.
LK	192822	Pot na Črnile 2	32	32	II.
LK	192823	Pot na Črnile 3	117	117	II.
LK	192824	Odcep Resnik-Pokop.-kapela	316	316	II.
LK	192851	Ulce	219	219	II.

LK	192861	Ulica Anke Salmičeve	132	132	II.
LK	192869	Ulica Anke Salmičeve	60	60	II.
LK	192871	Ulica Staneta Žagarja	177	177	II.
LK	192891	Vrtnarska pot I	231	231	II.
LK	192892	Vrtnarska pot II	203	203	II.
LK		povezava med 192783 in 191141		93	II.
LK		povezava mimo Kim-a in Lidl-a		278	II.
JP1	693801	Leskovec-Volovnik	1.925	1.925	II.
JP1	693802	Leskovec-Loke	1.213	1.213	II.
JP1	693811	Zadovinek-reka Sava	877	877	II.
JP1	693821	Les.-Veniše-Vel. vas	1.655	1.655	II.
JP1	693822	Veniše-levi Odcep	434	434	II.
JP1	693823	Veniše-desni Odcep	530	530	II.
JP1	693824	kapelica-Gorenja vas	223	223	II.
JP1	693825	Zajčki-Gmajna	1.969	1.969	II.
JP1	693826	Zužemberk-Tičnica	591	591	II.
JP1	693827	Zužemberk-Gorenja vas	360	360	II.
JP1	693828	Gorenja vas	315	315	II.
JP1	693861	Vel. vas-Sv. Martin	403	403	II.
JP1	693882	Brez. gora-Nemš. gora	1.378	831	II.
JP1	693891	G1-5-Črnile	347	347	II.
JP1	693893	Ulica Staneta Žagarja	89	89	II.
JP1	693894	Vejer	171	171	II.
JP1	693895	Vejer	86	86	II.
JP1	693896	Grajska pot	277	277	II.
JP1	693897	Grebenčeva cesta	50	50	II.
JP1	693898	Odcep Kozole	205	205	II.
JP1	693901	Odcep Čepin	29	29	II.
JP1	693902	Odcep Žokalj	63	63	II.
JP1	693903	Odcep Perc	48	48	II.
JP1	693904	Odcep Marjetič	51	51	II.
JP1	693905	Vrtnarska pot 2	41	41	II.
JP1	693906	Vrtnarska pot 2	17	17	II.
JP1	693907	Cesta ob Gaju 2	66	66	II.
JP1	693908	Odcep Pirc	42	42	II.
JP1	693911	Brezje-Selce-Volovnik	791	791	II.
JP1	693913	Odcep Kerin	315	315	II.
JP1	693981	Brezje-Libelj	2.277	1.689	II.
JP1	693991	Pekarska pot	71	71	II.
JP1	693992	Gasilski dom	34	34	II.
JP1	693993	Gasilska pot	64	64	II.
JP1	693994	Wolfova ulica	85	85	II.
JP1	693995	Pod Goro	705	705	II.
KJ	969402	Pok.-Žadovinek-Brege	3.226	3.226	II.
Dodatne nekategorizirane ceste, ki jih ne vzdržujejo krajevne skupnosti:					
		Krožna pot OŠ Leskovec	220	220	II.
		LC		15.928	m
		LZ		1.915	m
		LK		4.333	m
		JP1		16.662	m
		KJ		3.226	m
		dodatne ceste		220	m
		SKUPAJ		42.284	m

KS RAKA					
Kat	Odsek	Opis	Dolžina (m)	Dolžina v KS (m)	Prioriteta
LC	191161	Podulce-Zabukovje-D.Radulje	3.331	3.331	I.
LC	191171	Les.-Gol.-V.Trn-m.Br.-P. (meja Sevnica-V.Trn)	13.220	3.382	I.
LC	191301	Gm.-dol.v.pri R.-Zab.	5.591	5.591	I.
LC	191311	Dr.-Vel.v.-R.-Z.-Sm.	8.773	3.617	I.
LC	191321	Raka - Straža pri Raki	3.042	2.520	I.
JP1	694001	Planina-Bedenk	1.138	1.138	II.
JP1	694051	Raka-Humek-Bedenk	1.395	1.395	II.
JP1	694054	Odcep Senica	610	610	II.
JP1	694055	Bloki-šola	328	328	II.
JP1	694057	Odcep rezervoar	328	328	II.
JP1	694058	Senice	126	126	II.
JP1	694073	Vas Cirje-Zabkar	671	671	II.
JP1	694081	Dolga Raka-Mikote-Zalok	2.707	2.707	II.
JP1	694114	Smednik-GD	208	208	II.
JP1	694191	Smednik-Dol. vas	868	868	II.
JP1	694201	Dolenja vas-Podulce	1.511	1.511	II.
JP1	694215	Sv. Neža-Jelovšek	426	426	II.
JP1	694216	Podulce-Videm	1.552	1.552	II.
JP1	694241	Zabukovje-Raški Vrh	710	710	II.
JP1	694242	Brezje-Raški vrh-m.Sevn	682	682	II.
JP1	694245	Raški Vrh-grm-Vrtovšek	447	447	II.
JP1	694251	Avtobusna postaja-Brezj	1.009	1.009	II.
JP1	694271	Straža-Ardro-Raka	2.006	1.251	II.
JP1	694272	Krepso-Lašce	1.380	1.380	II.
JP1	694273	Ardro-Pekel	796	796	II.
JP1	694277	Sovinek	1.155	1.155	II.
JP1	694281	Odcep črpališče	283	283	II.
		LC		18.441	m
		LZ		0	m
		LK		0	m
		JP1		19.581	m
		SKUPAJ		38.022	m

KS SENUŠE					
Kat	Odsek	Opis	Dolžina (m)	Dolžina v KS (m)	Prioriteta
LC	191151	Leskovec-Senuše-V.Trn (do dializ. centra)	11.132	0	I.
LC	191192	Gol.-Kob.-Brezje	2.971	0	I.
LC	191193	Brezje pri Senušah-V.va	2.165	2.165	I.
LC	191311	Dr.-Vel.v.-R.-Z.-Sm.	8.773	5.156	I.
LC	191321	Raka - Straža pri Raki	3.042	522	I.
LC	191322	Straža pri Raki-Senuše	3.102	3.102	I.
JP1	693881	Brezje-Brezovska gora	895	895	II.
JP1	693882	Brez. gora-Nemš. gora	1.378	547	II.
JP1	693921	Senuše-Križe	1.133	1.133	II.
JP1	693922	Senuše-Križe	915	915	
JP1	693925	Ladna-Kurja vas	1.216	1.216	
JP1	693927	Straža-Dedni vrh	726	726	
JP1	693941	Sen.-Rantov.-Drenovec	1.712	1.712	II.
JP1	693952	Senuše-Brez.Gora	1.144	1.144	II.
JP1	693961	Vas Brezje	229	229	II.

JP1	693981	Brezje-Libelj	2.277	588	II.
JP1	694271	Straža-Ardro-Raka	2.006	755	II.
		LC		10.945	m
		LZ		0	m
		LK		0	m
		JP1		9.860	m
SKUPAJ				20.805	m

KS VELIKI PODLOG					
Kat	Odsek	Opis	Dolžina (m)	Dolžina v KS (m)	Prioriteta
LC	24012	Črešnjice-Drnovo	1.430	396	I.
LC	191121	Gorica-Drnovo-Leskovec	3.948	2.965	I.
LC	191142	V.vas-V.Podlog-Hrastje	6.920	6.920	I.
JP1	524201	Hrastje-Drnovo	302	302	II.
JP1	693621	R.nas.-Kerinov grm 1	1.147	1.147	II.
JP1	693622	R.nas.-Kerinov grm 2	261	261	II.
JP1	693721	Gorica-Odcep d.	149	149	II.
JP2	693722	Gorica-naselje	443	443	II.
JP1	693723	Gorica-vas	176	176	II.
JP1	693763	Pristava farma	999	999	II.
JP1	693781	OS-Špica	533	533	II.
		LC		10.281	m
		LZ		0	m
		LK		0	m
		JP1		4.010	m
SKUPAJ				14.291	m

KS VELIKI TRN					
Kat	Odsek	Opis	Dolžina (m)	Dolžina v KS (m)	Prioriteta
LC	191151	Leskovec-Senuše-V.Trn	11.132	4.001	I.
LC	191152	Veliki Trn - Arto	3.399	3.399	I.
LC	191171	Les.-Gol.-V.Trn-m.Br.-P	13.220	5.551	I.
LC	191181	Sr.Pij.-Ženje-Sp.Dule-G	5.431	3.883	I.
JP1	694481	Nemška vas-Vrhule-Ravni	2.612	2.612	II.
JP1	694492	Gor. Lepa vas-Kalce	1.039	1.039	II.
JP1	694504	Gor. Lepa vas-Dol. Lepa	570	570	II.
JP1	694511	Gor.Pijavško-Creš.-Vel.	4.309	3.205	II.
JP1	694571	Apnenik-Nova Gora-Ravni	2.388	2.388	II.
JP1	694582	Pij.Gora-Žabkar	1.005	1.005	II.
JP1	694592	Vel. Trn-cerkev-trans.	347	347	II.
		LC		16.834	m
		LZ		0	m
		LK		0	m
		JP1		11.166	m
SKUPAJ				28.000	m

4. območje (KS Podbočje)

4. območje

CESTE	36.178
LOKALNE CESTE (LC)	13.874
LOKALNE ZBIRNE CESTE (LZ)	0
LOKALNE KRAJEVNE CESTE (LK)	0
JAVNE POTI (JP1)	22.304

PLOČNIKI	1.854,40
KS Podbočje	m 1.192,00
Križaj - rondo	m 662,40

KS PODBOČJE					
Kat	Odsek	Opis	Dolžina (m)	Dolžina v KS (m)	Prioriteta
LC	191121	Gorica-Drnovo-Leskovec	5.851	186	I.
LC	191201	Podbočje-Šutna	3.013	3.013	I.
LC	191202	Šutna-Vrhovska vas	966	966	I.
LC	191211	Šutna-Trebelnik	2.343	2.343	I.
LC	191221	Kost.-Č.vas-P.vas	878	878	I.
LC	191231	Podb.-Sli.-Kostanjevica	1.986	1.986	I.
LC	191232	Brod - Žabjek	317	317	I.
LC	191241	Bočje-Žabjek.v Podb.	4.185	4.185	I.
JP1	693351	Jab.-Zav.-St.grad-Žab.	1.123	1.123	II.
JP1	693361	Mladje-Gradnje	1.487	1.487	II.
JP1	693362	Gradnje-Blatnik	406	406	II.
JP1	693381	Mladje-Brlog-Hrastek-Šu	4.256	4.256	II.
JP1	693391	Šutna-Škorc-Brezovica	1.799	1.799	II.
JP1	693401	Šutna-Grad.-Škvorc-Brezovica	3.176	3.176	II.
JP1	693411	Jarek-Brezovica	1.582	1.582	II.
JP1	693421	Gradec	325	325	II.
JP1	693422	Gradec-rezervoar	447	447	II.
JP1	693431	Gadova peč-m. Br.-Prem.	1.749	1.749	II.
JP1	693441	Dobrava-Pristava	747	747	II.
JP1	693451	Šutna-G. Šutna	212	212	II.
JP1	693471	Podbočje-Mlinščica-Kocev	875	875	II.
JP1	693481	Ob cerkvi	109	109	II.
JP1	693532	Veliko Mraševo-vas	1.017	1.017	II.
JP1	693572	Malo Mraševo	395	395	II.
JP1	693581	Naklo	531	531	II.
JP1	693592	Kalce	121	121	II.
JP1	693593	Kalce 2, vas	151	151	II.
JP1	693594	Kalce 3, vas	189	189	II.
JP1	693602	Planinska c-Dol	1.203	1.203	II.
JP1	693611	Bušeča vas-Znanovce	404	404	II.
		LC		13.874	m
		LZ		0	m
		LK		0	m
		JP1		22.304	m
		SKUPAJ		36.178	m

PRILOGA 2: Seznam cest, kjer se zimsko vzdrževanje ne bo izvajalo

SEZNAM CEST, KJER SE ZIMSKO VZDRŽEVANJE NE BO IZVAJALO

Kat.	Odsek	Opis	Dolžina (m)	Dolžina v KS (m)	Prioriteta	Zmanjš. dolžine (m)	Ostane za vzdrž. (m)	Opombe
KS BRESTANICA								
JP1	692041	Golja-Ban-Anže	2.348	2.348	II.	1.192	1.156	makadam
KS SENOVO								
JP1	691091	Soten.-Handija-Sv.Anton	1.755	1.755	II.	486	1.269	makadam
JP1	691241	Mali Kamen-Ravni Log	3.772	3.772	II.	963	2.809	makadam
JP1	691297	Dobrava-rezervar	81	81	II.	81	0	makadam
KS ZDOLE								
JP1	691815	Rezervoar 2	265	265	II.	265	0	
JP1	691862	Odcep Lopate-Deržic	549	549	II.	100	449	
JP1	691871	Kunej-Kenk	494	494	II.	93	401	makadam
KS RAKA								
JP1	694216	Podulce-Videm	1.552	1.552	II.	290	1262	
JP1	694273	Ardro-Pekel	796	796	II.	319	477	
JP1	694281	Odcep črpališče	283	283	II.	283	0	
KS LESKOVEC PRI KRŠKEM								
JP1	693891	G1-5-Črnile	347	347	II.	347	0	
KS PODBOČJE								
JP1	693422	Gradec-rezervar	447	447	II.	447	0	
JP1	693611	Bušeča vas-Znanovce	404	404	II.	404	0	
SKUPAJ			13.093			5.270	7.823	

V seznamu so vključeni odseki/ceste, na katerih se zimsko vzdrževanje ne izvaja oz. se izvaja le delno (krajšanje obsega izvajanja ZS).

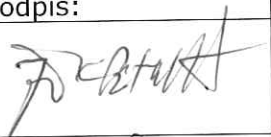
Koncedent potrjuje predmetni seznam, s čimer so navedene ceste in poti oz. njihovi odseki izključeni iz zimskega vzdrževanja.

	Ime in priimek:	Podpis:
Izdelal:	Andrej Baškovič	
Pregledal:	Janez Kozole	
Odobril:	Miljenko Muha	

Oktober 2017
Številka dokumenta: 421-0001/2016

Pregled in potrditev Izvedbenega programa zimske službe na občinskih javnih cestah v občini Krško (oktober 2017) s strani koncendenta (Občina Krško):

opombe koncendenta:

	Ime in priimek:	Datum:	Podpis:
Pregledal:	PAPRO ŽUPANC	10. 11. 2017	
Odobril izvedbo:	JANJA ŠPILAR	13. 11. 2017	